



INSTITUT LIÉGEOIS
DE THÉRAPIE FAMILIALE



INSTITUT DE FORMATION
À LA THÉRAPIE CONTEXTUELLE

Circulez ! Y a rien à voir !



XIXe Séminaire International de "Clinique de Concertation"
Fleurus, Belgique
du vendredi 2 au dimanche 4 novembre 2018

« Circulez ! Y a rien à voir ! »

Les efforts réalisés ces dernières années pour préciser les difficultés sociales, les diagnostics de déficits cognitifs et de pathologies mentales des individus sont considérables. Ceux qui ont été réalisés concomitamment pour les traiter, grâce aux progrès des thérapies cognitivo-comportementalistes et pharmacologiques, permettent d'organiser des plans individualisés d'accompagnement en réseaux de soins, d'aide, d'éducation et de contrôle. Ces réseaux permettent de mettre en place une circulation fluide et rapide pour ceux qui « bénéficient » de tels diagnostics¹ et à qui sera proposée une succession de compétences spécifiques et efficaces en vue d'atteindre des objectifs préalablement définis. De tels circuits donnent indubitablement satisfaction tant à ceux qui les organisent qu'à ceux qui les utilisent conformément aux trajectoires prévues. Il s'agit de circuits « presque parfaits ». Des évaluations scientifiques précises qui devraient y être associées nous aideront à connaître le degré de compliance des personnes qui bénéficient des diagnostics donnant accès aux réseaux ainsi que la proportion et la répartition socio-économique de la population qui y adhère.

Certaines situations, toutefois, pourront plus difficilement s'adapter aux parcours qui ont été construits pour elles, autour d'elles, à cause d'elles. Dans certains textes qui, en Belgique, ont participé à la naissance de projets thérapeutiques de travail en réseau produits par les plateformes psychiatriques, on a relevé des mises en garde à propos de personnes « bénéficiant de diagnostics de pathologies psychiatriques sévères » et des réseaux de soins qui leur sont destinés :

« Projet thérapeutique pluridisciplinaire unifié pour patients schizophrènes chroniques non stabilisés en vue de rationaliser le parcours de ces patients dans le réseau de soins »²

« En effet, les patients schizophrènes non stabilisés, au gré de leur parcours aléatoire et de leurs rechutes, s'adressent souvent à des acteurs différents peu au fait du parcours antérieur et surtout du travail entrepris dans les institutions ou par les acteurs individuels précédents. Ces patients construisent ainsi un parcours thérapeutique sans aucune logique interne qui fait avorter les coordinations et les projets proposés pour les restructurer. La logique du patient et ses aléas cliniques font en effet peu de cas des accords de collaboration signés entre partenaires de mêmes réseaux ».

Ici aussi, les évaluations rigoureuses qui devraient être associés à de tels projets préfabriqués, pourront nous aider à connaître le nombre de ceux qui risquent de vivre de tels réseaux comme prédateurs et susceptibles d'aggraver leur situation.

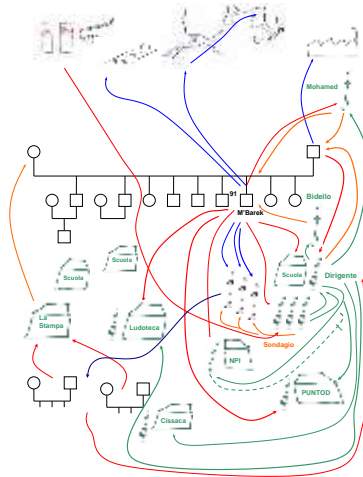
Ces personnes, nous les rencontrons dans les réseaux thérapeutiques construits **avec** et **grâce** aux familles en détresses multiples et aux cas complexes. Ils nous disent avoir entendu à plusieurs reprises :

« Circulez ! Y a rien à voir ! »

¹ « La famille monoparentale, une fiction destructrice parmi d'autres. » Lemaire J-M. www.concertation.net Paris, 2016.

² Projet pilote proposé par la Plateforme Psychiatrique Liégeoise

Nous nous arrêtons alors un moment avec eux dans des « Cliniques de Concertation » qui réunissent « ceux qui vivent ensemble » et « ceux qui travaillent ensemble »³. Nous traçons, à un rythme concerté, les trajectoires inscrites dans le réseau de l'aide, du soin, de l'éducation, du contrôle et, de plus en plus souvent, de la culture. Depuis 1983, nous archivons les « Sociogénogrammes⁴ » tel celui-ci.



Ces « Sociogénogrammes » ont été réalisés avec ces familles en Belgique, en Italie, en France, en Suisse, en Yougoslavie, en Algérie, au Maroc, bientôt au Mali et en Tunisie...

Nous y mettons en pratique et y faisons progresser les Principes Régulateurs de la « Clinique de Concertation » :

- *Partant de ses effets les plus récents (notre propre présence à la Figure de Travail Thérapeutique de Réseau réunie), reconstruire « De Proche en Proche⁵ » la force convocatrice des membres de la famille en s'attachant davantage à la trace des activations et leur représentation à l'aide du « Sociogénogramme » qu'à leur qualité, en acceptant de circuler ensemble pour construire de nouveaux paysages.*
- *S'adapter au potentiel extensif activateur du réseau convoqué par les membres de la famille sans lui opposer de limite. Accepter et s'allier à l'ouverture.*
- *Parler comme si les personnes dont nous parlons et qui ne sont pas là étaient présentes. Etre vigilants les uns vis-à-vis des autres, avec tact et délicatesse, pour construire un parler respectueux de tous.*

³ parfois sans le savoir jusque-là

⁴ Pour plus de précisions voir sur le site : www.concertation.net

⁵ « De Proche en Proche. Proximité et Travail Thérapeutique de Réseau, une formation à l'épreuve du terrain » Selma Hellal et Jean Marie Lemaire, ed. [barzakh], Alger, 2016

Voyageant⁶ ensemble sur les trajectoires qui relient les membres des familles, les institutions, les associations, les intervenants de l'aide, du soin, de l'éducation, de la culture et du contrôle, nous identifions les lieux de conflits impraticables, ceux de conflits praticables et ceux qui nous intéressent le plus, les lieux de conflits moyennement praticables. Nous nous y arrêtons pour y chercher les ressources résiduelles. Les propositions de la Thérapie Contextuelle d'Ivan Boszorményi-Nagy⁷ nous aident à repérer de telles ressources dans les dialogues ouverts et contradictoires où l'objectif des protagonistes n'est plus d'éliminer ou dominer l'autre, mais bien de mieux vivre ensemble.

Le fait d'y regarder de plus près, nous conduit à y voir davantage que les seuls déficits et pathologies. Sans minimiser l'intérêt des propositions correctrices et/ou thérapeutiques qui participent à corriger ou éliminer ces derniers, nous nous attachons aussi à développer les ressources relationnelles encore présentes dans les réseaux mis sous tension par des familles en détresses multiples et sévères et des cas complexes, même et surtout quand ils ont traversé, sans s'y arrêter, des étapes où leur ont été proposées des actions correctrices et/ou thérapeutiques standardisées.

Chemin faisant, si nous accordons de l'attention à la santé mentale des membres des familles, nous prêtons aussi attention à celle des professionnels de l'aide, du soin, de l'éducation, de la culture et du contrôle⁸ exposés à une instrumentalisation appauvrissante, avant qu'ils ne basculent ou ne soient basculés du côté de ceux qui bénéficient d'un diagnostic de « Burn-out ». Nous préférons en effet considérer ces signaux d'alerte comme des occasions praticables pour remettre en question la qualité thérapeutique du travail de réseau et, si faire se peut, l'améliorer en profitant de l'aide de ceux qui sont fragilisés.⁹

En circulant ainsi **avec** et **grâce** aux familles en détresses multiples et aux cas complexes, nous apprenons à étendre les réseaux, à les densifier et à explorer de nouveaux sites. Nous avons le sentiment qu'alors nous voyons plus et parfois mieux, nous rencontrons souvent de nouveaux « Intrus », voyageurs de grande qualité, inattendus, surprenants, contaminateurs de créativité. Alors...

« Circulons donc ! Y a tant à voir ! »

⁶ Vinciane Despret, s'inspirant de Gilles Deleuze (*L'île déserte et autres textes 1953-1974*, Paris, Minuit, 2002, p. 351 et suiv.), propose d'envisager le nomadisme comme un mode d'existence particulier en résistance aux limites et aux formes de pouvoir : le nomade n'est pas hors-cadre, mais le cadre, avec lui, est mis en relation immédiate avec le dehors. Dans le mode nomade, la pensée est affectée par l'espace dans le sens où elle est libérée des espaces clos (alors que dans le mode sédentaire, l'espace est fermé et la pensée s'ordonne sur des lignes pré-établies, comme la hiérarchie, le parcellement, la verticalité).

⁷ "L'essence de la thérapie et de tout rapport humain est d'augmenter la capacité de s'impliquer et d'avoir confiance".

Boszormenyi-Nagy I. in *"Invisibles Loyalties": Reciprocity in Intergenerational Family Therapy*, New York, Harper and Row, 1973, Brunner/Mazel, 1984.

⁸ Notre expérience nous apprend que les intervenants de la culture le sont peut-être moins

⁹ Soccorsi. S. & Palma G. "Il disagio dell'operatore: punto di partenza per una ristrutturazione dei servizi psichiatrici" in *Terapia familiare*, vol. *Progressi di tecnica relazionale*, Roma, 1981, pp. 67-88.

Programme détaillé

Mercredi 31/10/2018	
A partir de 12h00	Check in à l'hôtel IBIS de Fleurus
12h30-14h30	Sur Réservation : L'EFT LE GERMOIR propose des repas de qualité à prix très démocratique https://www.gerموir.be/
Après-midi	Temps Libre et selon les besoins des associations, les personnes déjà présentes, ...
Soirée	Repas du soir libre (il y a des restaurants à proximité)

Jeudi 1/11/2018	
07h00-9h00	Petit-déjeuner
09h30-12h30	Journée des cliniciens à l'hôtel IBIS de Fleurus. Création d'une fédération internationale de "Clinique de Concertation"
12h30-14h30	Repas de midi libre (il y a des restaurants à proximité)
14h30-17h00	Journée des cliniciens
A partir de 12h00	Check in à l'hôtel IBIS de Fleurus
17h30-22h00	Accueil et buffet de bienvenue à la Ferme Martinrou

Vendredi 2/11/2018					
07h00-9h00	Petit-déjeuner				
9h30-10h00	Mot de bienvenue et Présentation du thème par M.Exbrayat et E.Bailly				
10h00-10h30	«Compétences Spécifiques et A-Spécifiques dans le Travail Thérapeutique de Réseau soutenu par la « Clinique de Concertation » » par le Dr Jean-Marie LEMAIRE				
10h30-11h00	Questions-Discussion				
11h00-11h20	Pause-Café				
11h20-13h00	Tour de présentation				
13h00-14h30	Repas de midi				
14h30-16h30	Ateliers				
	<table border="1"> <tr> <td>Ceux qui n'habitent encore nulle part</td> <td>Les personnes qui bénéficient d'un diagnostic de pathologie psychiatrique sévère et les réseaux formalisés adultes et enfants</td> <td>Les enfants et les jeunes gens et jeunes filles qui font l'objet d'une attention particulière de la part de la communauté éducative</td> <td>Racines, traces et avenir</td> </tr> </table>	Ceux qui n'habitent encore nulle part	Les personnes qui bénéficient d'un diagnostic de pathologie psychiatrique sévère et les réseaux formalisés adultes et enfants	Les enfants et les jeunes gens et jeunes filles qui font l'objet d'une attention particulière de la part de la communauté éducative	Racines, traces et avenir
Ceux qui n'habitent encore nulle part	Les personnes qui bénéficient d'un diagnostic de pathologie psychiatrique sévère et les réseaux formalisés adultes et enfants	Les enfants et les jeunes gens et jeunes filles qui font l'objet d'une attention particulière de la part de la communauté éducative	Racines, traces et avenir		
16h30-17h30	Retour en grand groupe				
17h30-19h30	Temps libre				
A partir de 19h30	Souper				
Soirée	Temps libre et/ou toute proposition de travail en petits groupes ("Sociogénogramme", partage de lectures contextuelles, film, ...)				

Samedi 3/11/2018	
07h00-9h00	Petit-déjeuner
9h30-10h00	Mot de bienvenue et retour sur le travail du jeudi
10h00-10h20	« Le Travail Thérapeutique de Réseau en Algérie, une compétence professionnelle collective acquise, grâce et avec les familles en détresses multiples et sévères. Extensivité du Travail Thérapeutique de Réseau en Algérie depuis 2003 à aujourd'hui. » par Mme

	Sabrina DAOUI			
10h20-10h40	« Travailler en vulnérabilité....quels enjeux » par Mr Salah Khachekhouche			
10h40-11h00	Questions			
11h00-11h20	Pause Café			
11h20-12h10	Intervention « 20 ans d'expérience en "Clinique de Concertation" : osciller entre la Clinique de Lamentations, de Consternation et de Concertation » par le service D'Clic de Rixensart			
12h10-12h40	Intervention «Titre à venir» par l'AICC			
12h40-13h00	Questions-Discussion			
13h00-14h30	Repas de midi			
14h30-16h30	Ateliers			
	Ceux qui n'habitent encore nulle part	Les personnes qui bénéficient d'un diagnostic de pathologie psychiatrique sévère et les réseaux formalisés adultes et enfants	Les enfants et les jeunes gens et jeunes filles qui font l'objet d'une attention particulière de la part de la communauté éducative	Racines, traces et avenir
16h30-17h30	Retour en grand groupe			
17h30-19h30	Temps libre			
A partir de 19h30	Souper			
Soirée	Temps libre et/ou toute proposition de travail en petits groupes ("Sociogénogramme", partage de lectures contextuelles, film, ...)			

Dimanche 4/11/2018	
07h00-9h00	Petit-déjeuner
9h30-10h00	Mot de bienvenue et retour sur le travail du jeudi
10h00-10h20	Intervention «Titre à venir» Mr Jérôme BOIDIN
10h20-10h40	Intervention « Titre à venir» par Mme Eliane BAILLY
10h40-11h00	Questions-Discussion
11h00-11h20	Pause-Café
11h20-12h20	Retours sur les temps forts du séminaire par Mme Eliane BAILLY. Présentation du séminaire d'ORAN (Algérie) 2019 sur base de : « TIGURARIN » (Tapis et Tapisseries de Timimoun et du Gourara) et « SOCIOGENOGRAMME » Trames et langages secrets pour mieux vivre ensemble de « Proche en Proche ». Le Travail Thérapeutique de Réseau soutenu par la « Clinique de Concertation » et la Thérapie Contextuelle sur les deux rives de la Mer Méditerranée par Mme Evelyne Chevalier
13h00-14h30	Repas de midi
15h00	Clôture

Pour les participants à la journée des Cliniciens
Pour les participants inscrits en formule résidentielle
Pour tous les participants

Informations pratiques¹⁰

Le séminaire est organisé par l'Association Belge pour la "Clinique de Concertation",
www.concertation.net.

Pour tout renseignement :
murielexbrayat@yahoo.fr
vroman.anne.marie@gmail.com

lieu : La Ferme de Martinrou asbl
Chaussée de Charleroi 615
B-6220 FLEURUS
<http://www.martinrou.be>

Hébergement en chambre double :
Hôtel ibis Charleroi Airport Brussels South
590, chaussée de Charleroi
B-6220 FLEURUS
<https://www.accorhotels.com/fr/hotel-2195-ibis-charleroi-airport-brussels-south/index.shtml>

Inscriptions :

A renvoyer dès que possible et avant le 15 septembre à Anne-Marie VROMAN
vroman.anne.marie@gmail.com

- Séminaire

Résidents (limité à 40 personnes) : 250€ pour le logement du jeudi au dimanche,
pause-café, accueil du jeudi soir, repas du vendredi matin au dimanche midi

Non-résidents : 130€ (pause-café, repas du vendredi, samedi et dimanche midi)

- Journée des Cliniciens de Concertation jeudi 1er novembre : supplément 36 € pour le logement du mercredi au jeudi. Repas non compris

Paielement par virement bancaire en mentionnant :
séminaire 2018 + Nom et prénom,
sur le compte de l'ABCC

IBAN : BE36 3770 6810 8181 BIC : BBRUBEBB

Accès :

Fleurus se situe à 12 kms de Charleroi (Belgique).

L'hôtel IBIS organise une navette pour l'aéroport de Charleroi situé à 5 kms.

L'hôtel IBIS est situé en face de la ferme de Martinrou.

¹⁰ voir le site : www.concertation.net pour plus d'informations